

INSTITUTUL DE ECONOMIE FINANȚE ȘI STATISTICĂ

**ECONOMIA REPUBLICII
MOLDOVA – ÎNTRE PROVOCĂRI
ȘI SOLUȚII**

Chișinău 2011

© IEFS

CUPRINS

INTRODUCERE	3
1. CONTEXTUL DE DEZVOLTARE.....	4
2. EVOLUȚII MACROECONOMICE	5
3. SECTORUL PUBLIC	10
4. MEDIUL DE AFACERI.....	12
5. INFRASTRUCTURA.....	20
6. CAPITALUL UMAN	26
CONCLUZII ȘI RECOMANDĂRI.....	32
BIBLIOGRAFIE.....	35

INTRODUCERE

Pentru Republica Moldova intențiile de reformare au fost o constantă a discursului politic, însă reușite în materie de transformări nu s-au înregistrat. Cu unele excepții, clasa politică nu și-a putut asuma responsabilitatea și respectiv costurile legate de promovarea unor transformări cardinale. Evident că reformele orientate spre crearea unei economii de piață funcționale, nu s-ar fi putut realiza fără suportarea unor costuri sociale, însă aceste “pierderi” erau inevitabile și ar fi fost mici în comparație cu avantajele generate de crearea unei economii competitive, ce ar fi asigurat o dezvoltare durabilă și calitativă.

Pe de altă parte, neimplicarea în realizarea unor profunde transformări a generat o situație în care economia națională a acumulat dezechilibre structurale și funcționale. Astfel, după 20 de ani de existență Republica Moldova are o situație social-economică, ce cu greu poate fi catalogată cel puțin cu calificativul satisfăcător.

În prezent avem o situație destul de interesantă, Republica Moldova are ritmuri bune de creștere, dar dinamica pozitivă nu e generată de factori interni. Consumul, finanțat din remiteri, determină dinamica economică, iar Republica Moldova are pe intern capacități reduse de a genera o creștere calitativă.

Actualmente orice târăgănare în realizarea unor reforme profunde, liberale prin esență, *deoarece economia modernă este o economie liberală*, va reține pe mult timp Republica Moldova în ultimul eșalon al dezvoltării.

Prezentul studiu se orientează pe 3 direcții: diagnozarea evoluției în sectoarele economiei naționale, identificarea constrângerilor pentru dezvoltare și înaintarea unor propuneri pentru ameliorarea situației. Prezenta lucrare reprezintă o viziune privind dezvoltarea economică, însă luând în considerație complexitatea problemelor cercetate studiul nu pretinde la titlu de sinteză exhaustivă și are ca rol consolidarea platformei de investigare a aspectelor ce țin de dezvoltarea economiei naționale.

1. CONTEXTUL DE DEZVOLTARE

În primul deceniu al sec. XXI, Republica Moldova a înregistrat ritmuri bune de creștere economică, cu excepția anului 2009. Totuși, avansarea economică din perioada pre-criză și din 2010 nu a dus la crearea unor premise reale pentru asigurarea unei dezvoltări durabile. Evoluția economică a Republicii Moldova în primul deceniu al sec XXI a reliefat nu atât aspectele favorabile dezvoltării, ci a scos în evidență dezechilibre majore.

Politicile publice nu au stimulat îndeajuns crearea unor capacități de producție și în prezent, statul nostru are un potențial productiv redus. La rîndul său, tergiversarea reformelor, va agrava problemele existente în sectoarele economiei naționale, grăbind transformarea acestora în constrîngeri iminente pentru dezvoltarea economică. Fragilitatea înaltă a construcției economice face ca procesul creșterii în Republica Moldova să fie extrem de vulnerabil la șocuri, atât de ordin extern, cît și intern. Probabilitatea producerii unor șocuri va plana constant asupra economiei naționale pe termen mediu, fapt ce va afecta negativ creșterea.

Economia națională continua să se bazeze pe consum, care în mare parte e susținut de remiteri, iar pe termen mediu acest model de dezvoltare se va păstra. Actualul model, cu toate că permite țării să se dezvolte și nu implică eforturi sporite pentru menținerea sa, reprezintă, o provocare pe termen lung, pentru economia națională. Este improbabil ca creșterea remiterilor să poată fi menținută pe un termen lung. Odată cu absorbția migranților de către țările gazdă și reuniunea peste hotare cu familiile sale, volumul remiterilor direcționate spre Republica Moldova se va reduce mult.

În acest context se impune schimbarea "modelului" de funcționare a economiei naționale. Sursele ce ar putea asigura dezvoltarea economică durabilă rămân a fi investițiile și exportul. În același timp, remodelarea economiei naționale impune realizarea unor schimbări structurale profunde.

2. EVOLUȚII MACROECONOMICE

CREȘTEREA ECONOMICĂ

Republica Moldova a parcurs anevois perioada tranziției economice din cauza întârzierii reformelor structurale și șocurilor macroeconomice puternice. Anul 2000 a evidențiat semne de relansare ușoară a economiei pe fondul scăderii inflației¹. Rata medie de creștere a PIB înregistrată, pînă la criza economică mondială, în perioada de 2000-2008 a fost de 5,9%. Totuși, criza economică globală a obnubilat considerabil perspectiva imediată a Republicii Moldova. În 2009, Moldova a înregistrat o cădere economică de 6,5%, dar anul 2010 a adus o creștere deosebit de bună de 6,9%. Cel mai probabil, pe termen mediu, tendința istorică va continua și economia națională va avansa cu tempouri medii. Parțial și, teoria creșterii economice, vine să susțină ipoteza privind viitoarele ritmuri bune ale creșterii. Statele cu un nivel redus al veniturilor, care au o dotare redusă cu capital pot înregistra creșteri bune. Investițiile în aceste țări ar trebui să ducă la majorarea stocului de capital, care ar trebui să determine randamente sporite ale capitalului². Evident că cu avansarea economiei spre “starea de echilibru” introducerea unităților noi de capital, dau randamente mai mici, iar ritmurile de creștere tind spre un nivel constant.

Remiterile au ajuns să domine viața economică din Moldova. Remiterile au un rol deosebit în finanțarea consumului menajelor, ce are o pondere peste 90 în PIB %, începînd cu 2005 și care determină dinamica economiei naționale. La capitolul recepționarea remiterilor, Republica Moldova este printre liderii mondiali, ponderea acestor fluxuri în PIB fiind una dintre cele mai mari în lume. Remiterile au temperat o serie de șocuri economice cu care s-a ciocnit Republica Moldova: majorări constante și considerabile ale prețurilor la energie, embargourile pentru exportul de vinuri din 2006, seceta din 2007. Evoluțiile bune înregistrate în 2010 s-au realizat fără a aduce schimbări structurale în modelul de funcționare a economiei naționale. Pe termen mediu, Republica Moldova va rămîne dependentă de remiteri, iar economia va fi impulsionată de consum. Anii 2011-2012, probabil vor fi marcați de o revenire mai serioasă a întregii economii globale după criza mondială, pe acest fundal Republica Moldova, va începe să beneficieze din nou de un volum sporit de remiteri. Remiterile vor impulsiona consumul, din care la rîndul său

¹ Bozu Valentin, Caragia Dumitru, Gotisan Iurie, Final Analysis of Constraints to Economic Growth, 2007

² În virtutea „legii randamentelor descrescătoare” adăugarea unităților adiționale de factor de producție contribuie la creșterea productivității medii, în condițiile în care dotarea cu alți factori rămîne constantă. Lucru, ce se produce pînă la atingerea un anumit nivel de înzestrare cu acest factor de producție, după care înregistrează o scădere a productivității.

vor deriva încasări sporite la buget, în special sub forma impozitelor indirecte. Actualul model de creștere reprezintă, mai degrabă, o provocare pe termen lung, pentru economia națională. Este improbabil ca creșterea remiterilor să poată fi menținută pe un termen lung. Odată cu absorbția migranților de către țările gazdă și reuniunea peste hotare cu familiile sale, volumul remiterilor direcționate spre Republica Moldova se va reduce mult³.

Din cauza fragilității arhitecturii economice a Republicii Moldova, procesul creșterii este extrem de vulnerabil la șocuri, atât de ordin extern, cât și intern. Probabilitatea producerii unor șocuri va plana constant asupra economiei naționale pe termen mediu, fapt ce va afecta negativ creșterea.

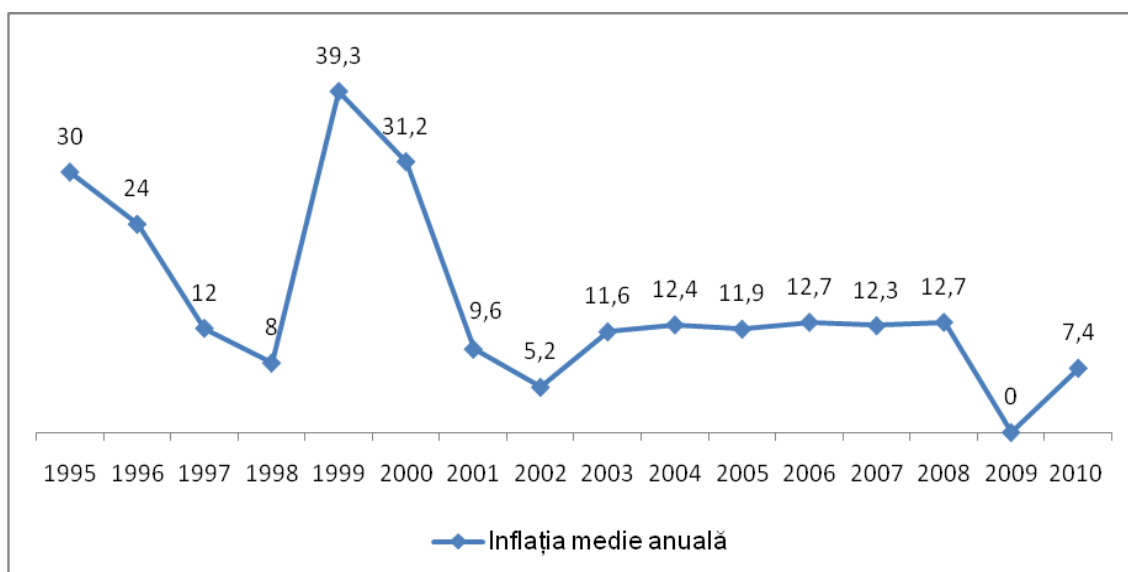
Printre șocurile ce ar putea afecta economia națională se numără:

- Creșterea prețurilor la produsele energetice;
- Măsuri prohibitive pentru exportul produselor moldave pe piețele estice;
- Revenirea economică greoaie în statele UE;
- Condițiile climaterice nefavorabile (an secetos) ce ar afecta sectorul agricol și industria alimentară.

INFLAȚIA

Pe parcursul existenței Republicii Moldovei ca stat independent inflația a fost o provocare majoră pentru economia țării. Deosebit de intens, acest flagel economic s-a manifestat în faza prematură de existență a Republicii Moldova. Odată cu introducerea Lelui situația s-a ameliorat, iar din 2001 evoluția prețurilor s-a stabilizat și nu a depășit un nivel de 13%.

Figura 2.1. Evoluția inflației în perioada 1995-2010, %



³ Moldova. Note de politici. 2009, p.

*Sursa: elaborat de autori în baza datelor preluate de pe:
<http://www.statistica.md/category.php?l=ro&idc=191&>*

Pe termen mediu, în cazul absenței unor șocuri, cum ar fi condițiile climaterice nefavorabile sau majorările de prețuri la resursele energetice, inflația își va urma trendul descrescător. Pentru anul 2011 nivelul inflației va fi sub 10%, astfel încât, iar către anul 2012, BNM se va apropia de nivelul țintit al inflației de circa 6% (nivelul targetat al inflației de 5% plus un procent abatere).

În Republica Moldova, o influență importantă asupra prețurilor o au variabile, ce reflectă deficiențele structurale ale economiei, cum ar fi: productivitatea scăzută în sectoarele economiei naționale, gestionarea ineficientă a întreprinderilor de stat sau lipsa unui spațiu concurențial autentic, precum și variația prețurilor la energie, sau evoluțiile climaterice nefavorabile, care pot afecta oferta de produse agricole. Totodată fiind o economie deschisă factorii externi au o influență considerabilă asupra inflației. *Astfel modificarea valorii bunurilor importate cu 10% contribuie la o creștere a nivelului prețurilor de 5%, iar deprecierea cursului real efectiv de schimb cu 10% contribuie la majorarea inflației cu 0,7%.* În acest context, BNM poate influența inflație prin intervenții pe piața valutară pentru a modifica cursul de schimb.

În cazul cursului de schimb am putea asista la o situație particulară. *Pe termen mediu, posibila majorarea a intrărilor de valută în țară ar putea genera apariția simptomelor „bolii olandeze”.* Această afecțiune poate fi caracterizată prin 2 aspecte: presiuni de apreciere asupra leului și majorarea inflației, din contul creșterii prețurilor la produsele necomercializabile (bunuri ce nu fac obiectul operațiunilor de import-export). *Există 2 posibilități de a face față acestei provocări:*

- *restructurarea economiei, în vederea majorării productivității sectoarelor necomercializabile economiei naționale. Însă o asemenea abordare este una de termen lung, iar simptomele bolii ar putea apărea cu mult înaintea unei restructurări economice;*
- *intervențiile Băncii Naționale a Moldovei pe piața valutară în vederea reducerii presiunilor asupra leului. O asemenea tactică va impune o implicare prudentă a BNM, astfel încât eforturile sale pe piața valutară să nu fie urmate de intervenții ineficiente pe piața monetară⁴.*

⁴ A., Fala, V., Șeptelici, Aspecte cantitative în trioul: Variabile monetare, inflație, creștere economică (Cazul Republicii Moldova), Institutul de Economie, Finanțe și Statistică, Chișinău, 2011, p. 20. Disponibil pe: <http://iefs.md/ro/activitatea-iefs/publicatii/74-aspecte-cantitative-n-trioul-variabile-monetare-inflaie-cretere-economic-cazul-republicii-moldova.html>

COMERȚ EXTERIOR

Chiar dacă vom înregistra creșteri ale exportului, deficitul comercial va rămâne o problemă pentru Republica Moldova. În fond, exporturile noastre cu greu vor obține reușite semnificative.

Sunt câteva cauze importante care determină performanța redusă a exporturilor naționale:

- mediul economic național nefavorabil, care deloc nu stimulează exporturile, ci din contra constituie o constrângere pentru acestea;
- evoluțiile din ramurile prioritare ale economiei naționale, ca agricultura și industria, sunt modeste, respectiv, capacitatea acestora de a asigura exportul este modestă. Pe perioada ultimilor cinci ani, producția agricolă a scăzut anual în medie cu 0,1%, producția industrială cu 4,6%, iar în ramurile, în care avem cel mai mare grad de specializare, cum ar fi fabricarea vinului și articolelor de îmbrăcăminte, s-a înregistrat o diminuare de 14,3% și, respectiv, de 4,2%;
- în condițiile invadării pieței interne cu produse din import, a început să se reducă treptat gradul de specializare în produse tradiționale ca băuturi, fructe și legume, tutun și produse din acestea, confecții, iar pentru producerea cărnii și lactatelor, precum și produselor din acestea, s-a înregistrat o pierdere a specializării. Mai complicată devine confruntarea concurenței pe piețele străine⁵.

În ultimii 10 ani s-au înregistrat și anumite succese: reducerea gradului de concentrare a exportului pe produse, diversificarea piețelor de export în special datorită reorientării graduale a relațiilor comerciale spre UE, precum și creșterea gradului de similaritate cu exporturile țărilor cu un nivel mai înalt de dezvoltare. Totuși, aceste tendințe pozitive nu sunt determinate de unele modificări interne calitative.

Reorientarea treptată spre piețele occidentale s-a produs, mai cu seamă, din contul exportului de materii prime (produse agricole, piei brute etc.) și a produselor prelucrate cu valoare adăugată joasă (articole de confecții tricotate și altele decât tricotate (produse în regim lohn), încălțăminte etc.). Concurența pe aceste piețe este tot mai aspră, în condițiile, în care acestea atestă o sporire a gradului de similaritate cu structura exporturilor moldovenești, mai cu seamă pentru produsele agroalimentare.

⁵ Institutul de Economie, Finanțe și Statistică, Creșterea economică în 2010 a fost una spectaculoasă, 2011, p. 5.

Un pas care va stimula comerțul exterior, dar și va crea premise pentru reformarea instituțiilor, cât și pentru îmbunătățirea generală a mediului de afaceri este inițierea negocierilor privind semnarea Acordului de Liber Schimb (ALS) aprofundat și comprehensiv cu Uniunea Europeană (UE). Pe lângă reducerea bilaterală a tarifelor vamale pentru asigurarea liberei circulații a mărfurilor între Republica Moldova și UE, acordul presupune și ajustarea standardelor naționale la cele europene pe mai multe segmente, ca: cerințele fito-sanitare pentru mărfuri, servicii și investiții, aspecte legate de concurență, achiziții publice, etc. Pe termen scurt, ALS prezintă un risc pentru anumite sectoare ale economiei, de exemplu, sectorul agro-alimentar, însă, pe termen lung, efectele pozitive asociate ALS, privind necesitatea de a promova reforme structurale, vor prevala asupra influențelor nefaste. La moment, Republica Moldova este slab pregătită pentru semnarea unui astfel de acord, multe domenii nu ar putea face față stringențelor și concurenței pe piața europeană. În acest sens, Republica Moldova, în cadrul negocierilor, ar trebui să insiste asupra unei treceri graduale la un regim liberalizat de comerț, ceea ce ar permite amortizarea posibilelor efecte negative. De altfel, nici Uniunea Europeană nu va cădea de acord să semneze un Acord de Comerț Liber aprofundat și comprehensiv pînă nu vor fi efectuate reformele de bună guvernare prevăzute în Planul de acțiuni privind implementarea recomandărilor Comisiei Europene pentru instituirea Zonei de Liber Schimb Aprofundat și Cuprinzător dintre Republica Moldova și UE⁶.

În concluzie, principalele riscuri macroeconomice ar fi:

- presiunile inflaționiste;
- agravarea deficitului comercial - ce fac economia țării și mai vulnerabilă la șocurile economice externe;
- ritmurile mici de creștere economică, ce ar putea deteriora sustenabilitatea finanțelor publice. Ritmuri modeste de creștere pot genera majorarea deficitului bugetar și a datoriei publice, făcînd ca acestea să depășească limitele de prudență: 3% din PIB pentru deficitul bugetar și 60% din PIB pentru datoria publică⁷;
- orientarea economiei naționale pe utilizarea remiterilor. Un asemenea model nu este unul de termen lung, fiind asociat cu riscul reducerii remiterilor ce asigură consumul și implicit creșterea economică.

⁶ Institutul de Economie, Finanțe și Statistică, Viitorul economic al Republicii Moldova: Provocări și Soluții, 2011.

⁷ Aceste nivele reprezintă pragurile pentru 2 criterii de convergență nominală, ce sunt utilizate în evaluarea performanței economiei unui stat, atît în faza de preaderare la UE, cît și după aceasta.

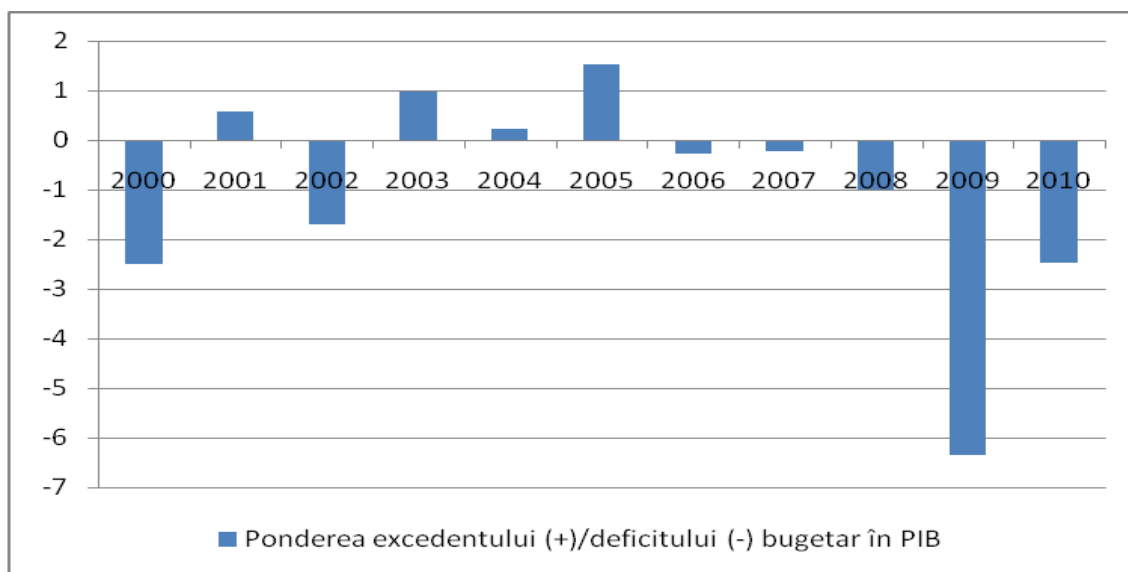
3. SECTORUL PUBLIC

Republica Moldova are reușite modeste la capitolul crearea unui cadru instituțional solid, ce ar eficientiza creșterea economică. Fiind o economie bazată pe utilizarea factorilor de producție, rolul central în asigurarea competitivității economiei naționale le revine la așa factori ca: instituțiile, mediul macroeconomic, infrastructura, sănătatea și educația primară. Conform “The Global Competitiveness Report 2010-2011”⁸, pentru Republica Moldova, dintre acești piloni, cea mai precară situație se atestă anume la capitolul instituții. *Ținând cont de deficiențele persistente în aspect de competențe, Guvernul trebuie să păstreze reforma instituțiilor din sectorul public drept prioritate a sa în materie de politici.* La fel, trebuie de menționat că succesul reformării sectorului public este tratat ca unul dintre principalele criterii de apreciere al pregătirii țării pentru integrarea europeană. *Un element important al reformării în acest domeniu ține ține de elaborarea unui nou sistem de remunerare în cadrul sectorului public bazat pe eficiența și randamentul angajaților.*

La capitolul finanțe publice, Republica Moldova reușește să-și mențină o situație relativ bună. În perioada de pînă la criza economică mondială, deficitul bugetar nu a prezentat riscuri pentru economia națională. Deficitul bugetar a fost sub 3% din PIB, iar în anumiți ani s-au înregistrat și proficite bugetare. Totuși, impactul crizei economice mondiale (2009), a demonstrat vulnerabilitatea finanțelor publice, reducerea încasărilor a dus la majorarea deficitului bugetar, acesta atingînd o cotă de 6,4% în PIB. Pentru 2010, Guvernul a elaborat un buget auster, cu majorări la unele categorii de impozite și reducerea cheltuielilor publice. O urmare a majorărilor de taxe și a deprecierei leului, menite să majoreze încasările bugetare a fost creșterea prețurilor, iar reducerea cheltuielilor bugetare temperează cererea agregată. Totuși, datorită acestor măsuri s-a reușit asigurarea sustenabilității financiare a statului. Astfel, în 2010, deficitul bugetar a atins o pondere de 2,5% în PIB.

⁸ Raportul este elaborat anual de Forumul Economic Mondial și evaluează competitivitatea economilor în dependență de 12 piloni: instituțiile, infrastructura, mediul macroeconomic, sănătatea și educația primară, Educația terțiară, eficiența pieții de bunuri, eficiența pieții muncii, dezvoltarea pieții financiare, nivelul tehnologiilor, mărirea pieții, gradul de sofisticare a mediului de afaceri, inovațiile.

Figura 3.1. Evoluția excedentului/deficitului bugetar în PIB



Sursa: în baza datelor preluate de pe <http://minfin.md/ro/raportinfo/budget/national/an/EvolutiaBPN/>

Datorită structurii bugetului, bazat în mare parte pe încasări din taxe indirecte, derivate din consum, care probabil va crește în perioada următoare, vom avea și o continuă creștere a veniturilor bugetare. Totuși, pe termen mediu, problema sustenabilității finanțelor publice rămâne deschisă. Șocurile asupra cererii, prefigurate în diminuarea ritmurilor de creștere pot crea probleme la capitolul încasări bugetare, în aceste condiții am putea asista la majorarea deficitului bugetar.

De asemenea, evoluții bune înregistrează și datoria publică. În perioada pre-criză, ponderea datoriei publice în PIB s-a situat cu mult sub nivelul de 60%. Datorită ritmurilor bune de creștere economică, înregistrate în perioada pre-criză, nivelul de îndatorare publică nu a constituit o constrângere pentru economia națională. Accesarea împrumuturilor în perioada de după criză va duce la o acumulare constantă a datoriei publice, însă aceasta nu va depăși nivelul critic de 60% din PIB, chiar și dacă creșterea pe termen mediu va fi sub media istorică de 6%.

Un risc major pentru finanțele publice vine din partea sistemului de pensionare. Sunt câteva motive, care creează dubii privind viitorul sistemului național de pensionare:

- procesul de îmbătrânire a populației;
- gradul înalt de evaziune fiscală, privind plenitudinea impozitării sumelor salariale achitate angajaților, prin practicarea „salarizării în plic”, în felul acesta diminuându-se

- baza pentru încasările la bugetul public național (inclusiv bugetul asigurărilor sociale);
- dezvoltarea lentă a fondurilor private de pensii.

Reformarea sistemului de pensionare devine un imperativ pentru Republica Moldova.

Amânarea unei transformări profunde a sistemului de pensionare poate genera constrângeri serioase atât pentru sistemul finanțelor publice, cât și pentru sectorul social. În acest sens, pentru perfecționarea funcționării sistemului asigurării cu pensii se impune examinarea următoarelor posibilități:

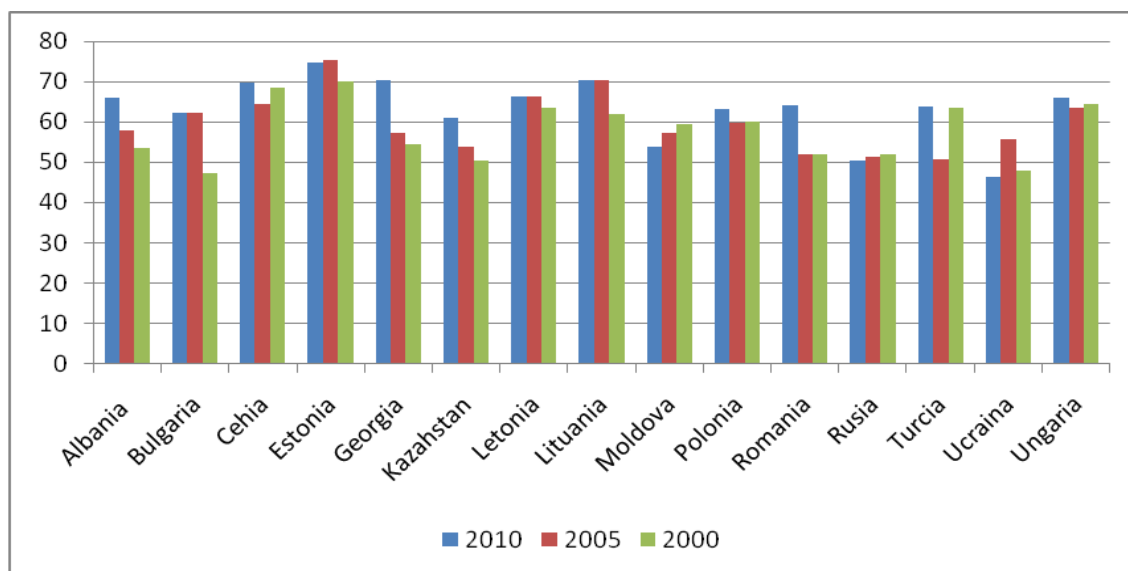
- *reexaminarea modelului în vigoare de asigurare cu pensii;*
- *ridicarea vârstei de pensionare și unificarea ei pentru bărbați și femei;*
- *modernizarea mecanismului de organizare și finanțare a asigurării cu pensii.*

4. MEDIUL DE AFACERI

În Republica Moldova există o careva ameliorare a mediului de afaceri, dar la majoritatea capitolelor stagnăm. Un indicator, care agreghează diferiți factori și reflectă importanța acestora pentru activitate economică și implicit pentru procesul de investire este *Indicele Libertății Economice*. Acest indice este elaborat de The Heritage Foundation și cuprinde 10 compartimente, ce reflectă deschiderea economiei, eficiența reglementărilor guvernamentale, supremația legii și nivelul competitivității. Indicile acordă calificative pe o scară de la 0 la 100. În concordanță cu Indicele de Libertate al Fundației Heritage, Moldova este pe locul 89 în anul 2008, în scădere cu 11 poziții din anul 2000. Ca punctaj, am scăzut doar cu 1-2 puncte, dar celelalte state au evoluat mai bine determinând poziționarea noastră în ratinguri. Pentru statul nostru indicele de libertate economică releva 2 tendințe :

- în Moldova nivelul de libertate a activității economice este unul dintre cele mai scăzute din regiune;
- în decursul primului deceniu al secolului XX condițiile pentru desfășurarea activității economice, practic nu s-au îmbunătățit.

Figura 4.1. Indicele libertății economice, aspecte comparative

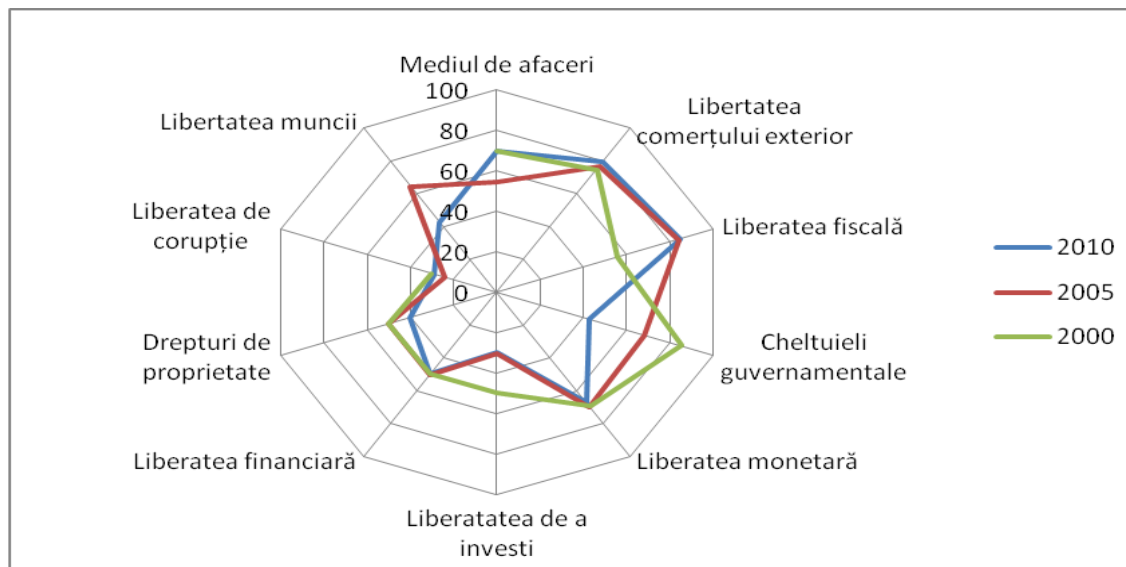


Sursa: elaborat de autori în baza datelor preluate de pe <http://www.heritage.org/index/>

Se atestă o oarecare îmbunătățire la compartimentele mediul de afaceri, comerțul exterior și presiunea fiscală. Însă în aceste domenii schimbările sunt destul de lente și nu au consistență.

Acest lucru poate fi explicat prin faptul că garantarea drepturilor de proprietate și corupția (indicatori, ce trag în jos indicele libertății economice) diminuează puternic efectele pozitive ale schimbărilor economice.

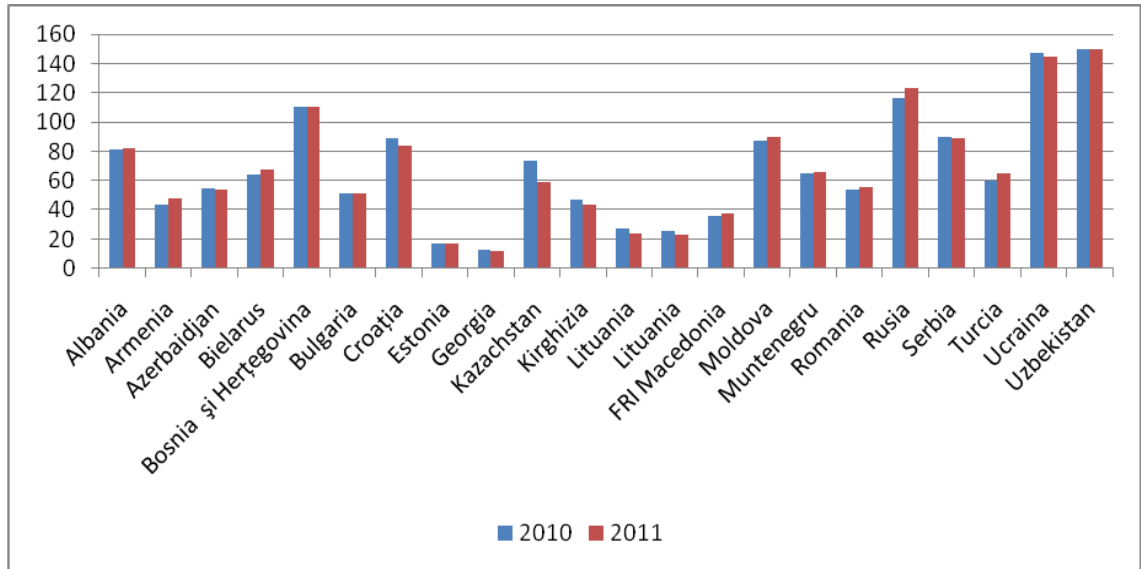
Figura 4.2 Libertatea economică în Republica Moldova



Sursa: elaborat de autori în baza datelor preluate de pe <http://www.heritage.org/index/>

Pe parcursul ultimilor ani climatul de afaceri s-a îmbunătățit într-o oarecare măsură. Guvernul s-a orientat spre reforme, ce ar asigura un mediu facilitant pentru afaceri. Totuși, doar prima etapă a “Legii Ghilotinei” a fost implementată, în timp ce realizarea celei de-a doua faze a fost târăgănată. Mai multe proiecte de optimizare se implementează prea lent. La aceasta se mai adaugă instabilitatea mediului politic, corupția și birocrăția - factori ce mențin mediul de afaceri din Moldova mult mai nefavorabil decât în țările analizate. Aici trebuie menționat că studiul Băncii Mondiale privind condițiile de practicare a afacerilor indică o coborâre a poziției țării în clasamentul mondial de pe locul 87 unde s-a aflat în 2009 pe locul 90, poziționându-se pe ultimele locuri în comparație cu țările din Europa de Est și Asia Centrală. Această modificare în fond arată că mersul reformelor în Republica Moldova este prea lent în comparație cu țările analizate. Această modificare în fond arată că mersul reformelor în Republica Moldova este prea lentă în comparație cu țările analizate.

Figura 4.3 Clasamentul Băncii Mondiale „Doing Business”



Sursa: elaborat de autori în baza datelor preluate de pe <http://www.doingbusiness.org/custom-query>

Studiul Doing Business 2011 relevă principale probleme care influențează negativ condițiile de practicare a afacerilor în Republica Moldova. Acestea sunt:

- Inițierea afacerii;
- condițiile de import / export;
- protecția investitorilor;
- autorizațiile pentru construcții;

Inițierea unei afaceri în Moldova este un proces destul de anevoios în comparație cu alte state din regiune. Ceea ce evidențiază poziția Moldovei sunt costurile raportate la venitul pe cap de locuitor, unde țara este plasată penultima, indicând prezența unor costuri comparative mai ridicate. Aici trebuie menționat că o eventuală creștere mai evidențiată a produsului intern brut al țării ar putea modifica considerabil acest indicator.

Tabel 4.1 Condițiile necesare pentru inițierea afacerii

	Republica Moldova	Europa de Est și Asia Centrală
Numărul procedurilor necesare pentru inițierea afacerii	8	6,3
Costul inițierii afacerii, % din venit	10,9	8,5

Sursa: elaborat de autori în baza datelor preluate de pe
<http://www.doingbusiness.org/data/exploreeconomies/moldova#trading-across-borders>

Deosebit de împovărătoare pentru agenții economici sunt operațiunile de export-import, întrucât și costurile asociate operațiunilor transfrontaliere depășesc media regiunii Europei de Est și Asiei Centrale. Astfel pentru o țară mică care nu dispune de o piață internă considerabilă, acest fapt ar putea reprezenta un impediment în dezvoltarea economică. Același impediment ar putea îngreuna tranzitul de mărfuri pe teritoriul țării, în acest fel limitând extinderea serviciilor asociate, în special cele de transport.

Tabel 4.2 Condițiile necesare desfășurării operațiunilor de export-import

	Republica Moldova	Europa de Est și Asia Centrală
Timpul necesar pentru export, zile	32	26,7
Costul exportului, USD/container	1765	1651,7
Timpul necesar pentru import, zile	35	28,1
Costul importului, USD/container	1960	1845,4

Sursa: elaborat de autori în baza datelor preluate de pe
<http://www.doingbusiness.org/data/exploreeconomies/moldova#trading-across-borders>

O situație nu prea bună se atestă la capitolul obținerea permisului pentru construcție. Aici deosebit de rău ne poziționăm la compartimentul numărul de proceduri și timpul necesar obținerii permisului.

Tabel 4.3 Condițiile pentru obținerea permisului de construcție

	Republica Moldova	Europa de Est și Asia Centrală
Numărul procedurilor legate de obținerea permisului	30	22,2
Timpul necesar pentru obținerea permisului, zile	292	250,1

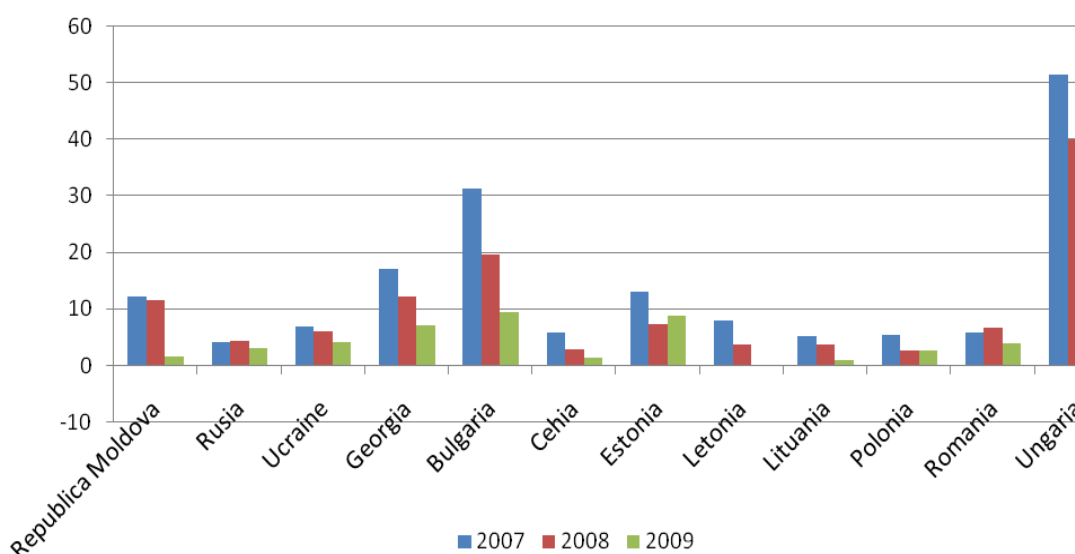
Sursa: elaborat de autori în baza datelor preluate de pe
<http://www.doingbusiness.org/data/exploreeconomies/moldova#trading-across-borders>

Protecția investitorilor este mai rea ca în alte state din regiunea Europei de Est și Asiei Centrale, fapt ce denotă probleme la acest capitol. Indicele protecției investitorului este de 44,7 pentru Republica Moldova fiind sub media regiunii, care este de 5,5. Indicele de protecție a investitorului este calificat după o scară de la 1 la 10.

Un alt indicator care reflectă calitatea mediului de afaceri sunt investițiile străine directe (ISD). Un volum mare al ISD înseamnă o încredere acordată de către mediul de afaceri străin economiei naționale. Volumul relativ scăzut al investițiilor în Republica Moldova se pare că este condiționat în mare parte de un cadru de reglementare mai puțin favorabil în comparație cu țările din regiune. În ciuda faptului că în Moldova au fost efectuate mai multe reglementări în domeniul legislativ și reforma fiscal din 2007, întreprinzătorii și companiile continuă să menționeze deficiențele de ordin reglementator ca principala cauză ce împiedică dezvoltarea lor. În special, condițiile de licențiere și obținere de autorizații, rigiditatea legislației de muncă, cât și obiectivitatea sistemului judiciar, sunt considerate de către companii drept impedimente critice și care necesită a fi înlăturate pentru asigurarea unei creșteri economice susținute.

La scară internațională, fluxul investițiilor străine în Republica Moldova trebuie privit cu atenție. În ani 2007-2008 fluxul de investiții străine directe a depășit ponderea de 10% în PIB, astfel Moldova s-a plasat printre liderii regionali la acest indicator lăsând în urmă, țări mai dezvoltate cum ar fi: Letonia, Lituania, Cehia sau Polonia. Această situație poate fi explicată dacă încercăm să comparăm volumul PIB în aceste țări. Concluzia constă în faptul că cota relativ înaltă a ISD în PIB este explicată mai curând de volumul redus al PIB-ului, decât de un volum mai superior al ISD. Desigur, anul 2009 fost cu mult mai modest, criza economică afectând grav performanțele de atragere a ISD.

Figura 4.4 Ponderea fluxului de ISD în PIB, %



Sursa: elaborat de autor în baza datelor preluate de pe <http://unctadstat.unctad.org/ReportFolders/reportFolders.aspx>

Mai relevantă este comparația efectuată pe baza ISD per capita. ISD per capita pentru Republica Moldova sunt foarte mici comparativ cu cele înregistrate în statele din ECE. Țările Europa Centrală și de Est atrag mai multe investiții din străinătate decât noi. Ca rezultat, avem o pondere mare a ISD comparat cu PIB, dar extrem de modestă pe cap de locuitor și asta în condițiile în care sporul natural al populației este negativ.

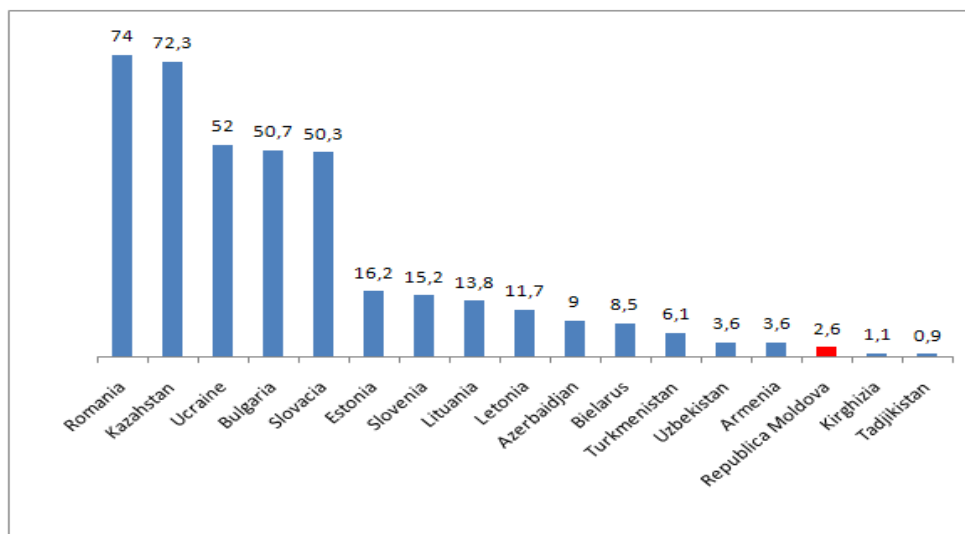
Tabelul 4.4 ISD pe cap de locuitor, USD

Statul	ISD pe cap de locuitor, USD	Statul	ISD pe cap de locuitor, USD	Statul	ISD pe cap de locuitor, USD
Belarus	691	Letonia	5065	România	3226
Bulgaria	6283	Lituania	3593	Slovacia	8432
Cehia	11181	Moldova	720	Ucraina	1015
Estonia	12130	Polonia	4190	Ungaria	6395

Sursa: elaborat de autor în baza datelor preluate de pe <http://unctadstat.unctad.org/ReportFolders/reportFolders.aspx>

Ca și în cazul altor țări din CSI, cota relativ înaltă a ISD în PIB este explicată mai curând de volumul redus al PIB-ului, decât de volumul nominal al ISD. După cum se arată în Tabelul 2.8.1, ISD per capita pentru Republica Moldova sunt foarte mici comparativ cu cele din ECE și similare, dar mai mici, comparativ cu cele din CSI. Această situație care este confirmată și de o comparație prin prisma stocului de capital acumulat (Figura 2.8.2). În consecință, volumul cumulat al investițiilor străine în Republica Moldova este practic cel mai mic în comparație cu țările analizate și plasează țara noastră la capătul clasamentului.

Figura 4.5 Stocul de ISD raportat la PIB în 2009



Sursa: elaborat de autori în baza datelor preluate de pe <http://unctadstat.unctad.org/ReportFolders/reportFolders.aspx>

Cauzele unei atare stări a lucrurilor sunt multiple și complexe. Conform opiniilor companiilor, investitorilor, experților, organizațiilor financiare internaționale, organizațiilor neguvernamentale, dar și reieșind din studiile efectuate până în prezent, aceste cauze pot fi generalizate în câteva principale și anume: economia locală mică, resursele naturale limitate, infrastructura fizică și socială sub-dezvoltată, cadrul instabil al politicilor economice, climatul de afaceri nefavorabil, neîncrederea în justiție, cât și în anumite cazuri, conexiunea insuficientă a sistemului educațional cu cerințele pieței și un mediu de afaceri monopolist/oligopolist.

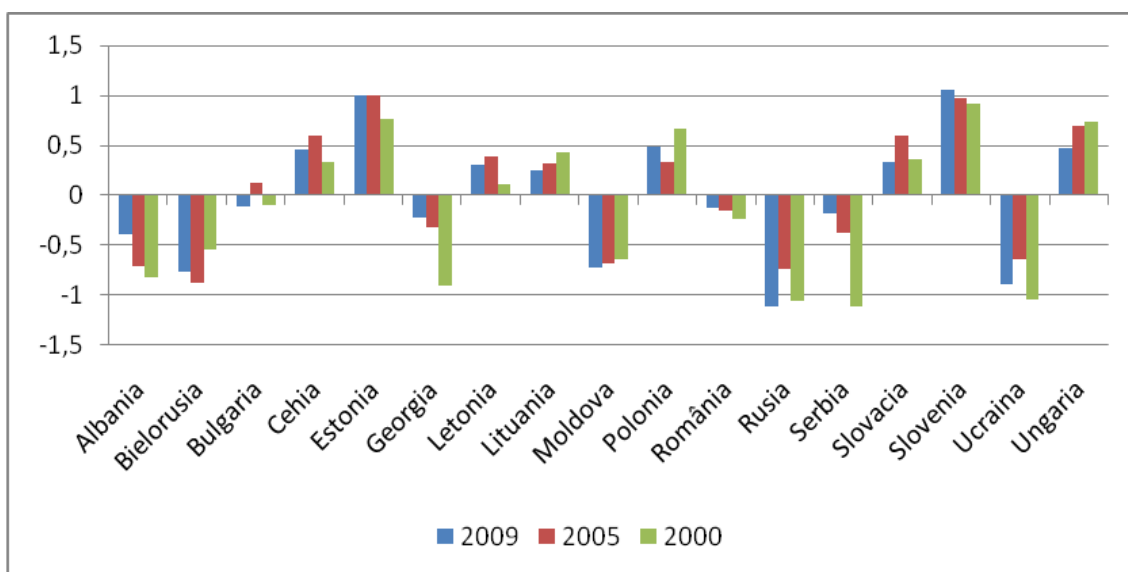
O altă problemă cu care se confruntă oamenii de afaceri din Moldova este sistemul judiciar părtinitor. În acest sens, există opinii precum că dacă întreprinzătorii nu sunt încrezuți în imparțialitatea sistemului judiciar, ei nu vor fi dispuși să investească. Conform „Raportului de competitivitate globală 2010-2011”, la compartimentul independența justiției, Moldova este plasată pe poziția 130 din 139 de state. La fel, mai mulți investitori consideră că justiția din Moldova este nesigură pentru ei, dat fiind faptul că instanțele de judecată ar proteja doar instituțiile de stat. Concluzia principală trasă din această situație constă în faptul că sistemul judiciar este o ancoră pentru restul economiei, iar Moldova este țara cu cel mai redus număr de întreprinzători care au încredere în sistem. În același context, se merită de menționat că conform indicelui de libertate economică dreptul la proprietate are un scor de 40 pentru Republica Moldova, iar sistemul judecătoresc este caracterizat ca fiind extrem de ineficient: deciziile instanțelor se iau într-o perioadă lungă de timp, corupția este prezentă, iar exproprierea e posibilă⁹.

Corupția, din păcate, pentru Republica Moldova a devenit un fenomen destul de răspândit. Comparativ cu alte state din regiune nivelul corupției în Republica Moldova este unul sporit. Din păcate, conform datelor pentru anul 2009, Republica Moldova are un scor al controlului corupției de -0,74, într-o scară de la -2,5 la 2,5 (valorile mai înalte corespund unui nivel și mai bun de control al corupției) și, la nivel regional, este la coada clasamentului alături de Belarus, Rusia și Ucraina. La fel, trebuie de menționat că țara noastră nu înregistrează progrese în combaterea corupției, ci din contra în perioada 2000-2009 acest flagel s-a intensificat. Plățile neoficiale către reprezentanții instituțiilor publice, sunt o normalitate pentru activitatea agenților economici naționali. Astfel, conform *Enterprise Survey*, o pătrime din firmele chestionate au declarat ca au efectuat plăți neoficiale către reprezentanții instituțiilor publice¹⁰.

⁹ <http://www.heritage.org/index/Property-Rights>

¹⁰ <http://enterprisesurveys.org>

Figura 4.6 Controlul corupției



Sursă: elaborat de autori în baza datelor preluate de pe <http://info.worldbank.org/governance/wgi/index.asp>

Crearea unor condiții favorabile pentru activitatea mediului de afaceri, trebuie să fie o prioritate majoră pentru activitatea Guvernului. În acest sens se impun realizarea reformelor pe următoarele dimensiuni:

- simplificarea în continuare a operațiunilor / inițierii afacerilor. Guvernul Republicii Moldova urmează să simplifice în continuare inițierea afacerilor, inclusiv optimizarea procedurilor de obținere a permiselor de construcție și reducerea efectivă a cheltuielilor aferente taxelor impuse, determinate de procedurile excesiv de complicate (nu și nivelul de impozitare, care de altfel este deja scăzut).
- Înlăturarea barierelor în comerț transfrontalier. Procedurile existente consumă mult timp și implică cheltuieli atât pentru exportatori, cât și pentru importatori, relativ cu procedurile similare din majoritatea țărilor vecine. Depunerea unor eforturi ferme de reformă, axate pe reducerea barierelor pentru inițierea afacerilor, ar putea rezulta într-o ameliorare rapidă a mediului de afaceri¹¹.
- Îmbunătățirea dialogului dintre sectoarele public și privat. Reprezentanții mediului de afaceri apreciază reglementările ca fiind anevoioase și imprevizibile. Este foarte important ca autoritățile să accepte întreprinzătorii ca parteneri de bază la elaborarea și implementarea politicilor publice.
- Crearea unui mediu concurențial autentic.

¹¹ Moldova. Note de politici, 2009, p. 53-54

5. INFRASTRUCTURA

Conform indicatorilor de tranziție a BERD¹², la capitolul infrastructură Republica Moldova are un scor de 2+, pe o scară de la 1 la 4, calificativ ce atribuie țării noastre o poziție medie între statele Europei de Est și a Asiei Centrale în promovarea schimbărilor structurale în acest sector.

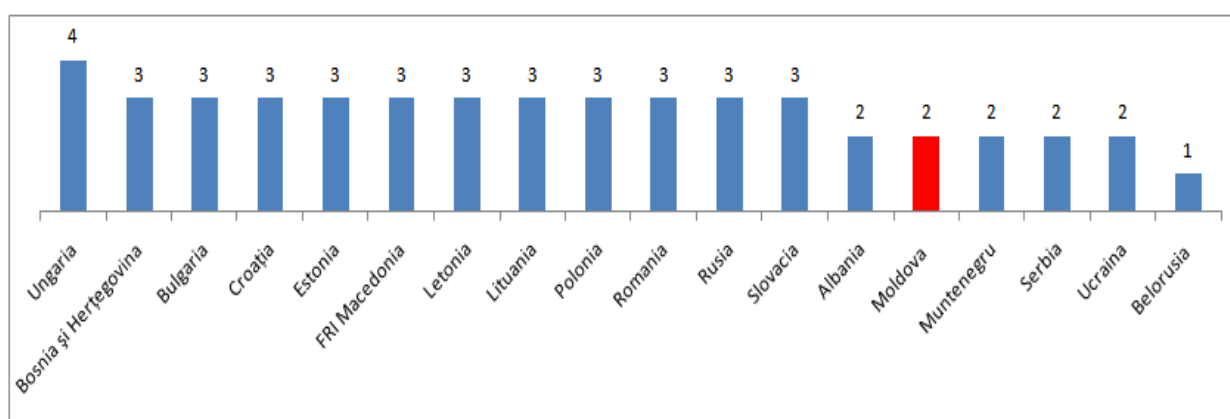
Tabel 5.1. Indicatorii reformării infrastructurii în statele din regiunea Europei de Est și a Asiei Centrale

Țara	Indicatorul reformării infrastructurii	Țara	Indicatorul reformării infrastructurii	Țara	Indicatorul reformării infrastructurii	Țara	Indicatorul reformării infrastructurii
Albania	2+	Estonia	3+	Moldova	2+	Slovacia	3+
Armenia	3-	FRI Macedonia	3-	Mongolia	2+	Tadjikistan	2-
Azerbaidjan	2	Georgia	3-	Munte negru	2+	Turcia	3-
Belarus	1	Kazahstan	3-	Polonia	3+	Turkmenistan	1
Bosnia și Herțegovina	3-	Kirghizstan	2-	România	3+	Ucraina	2+
Bulgaria	3	Letonia	3	Rusia	3-	Ungaria	4-
Croația	3	Lituania	3	Serbia	2+	Uzbekistan	2-

Sursa: elaborate de autori în baza datelor preluate de la EBRD, "Transition report 2010. Recovery and reform", 2010. Disponibil la: <http://www.ebrd.com/downloads/research/transition/tr10.pdf>

Totuși, în comparație cu statele europene, Republica Moldova, se plasează la capătul clasamentului, alături de: Albania, Belarus, Muntenegru, Serbia și Ucraina, fapt ce denotă lipsa de performanță în gestionarea infrastructurii.

Figura 5.1. Indicatorii reformării infrastructurii în statele din regiunea Europei de Est

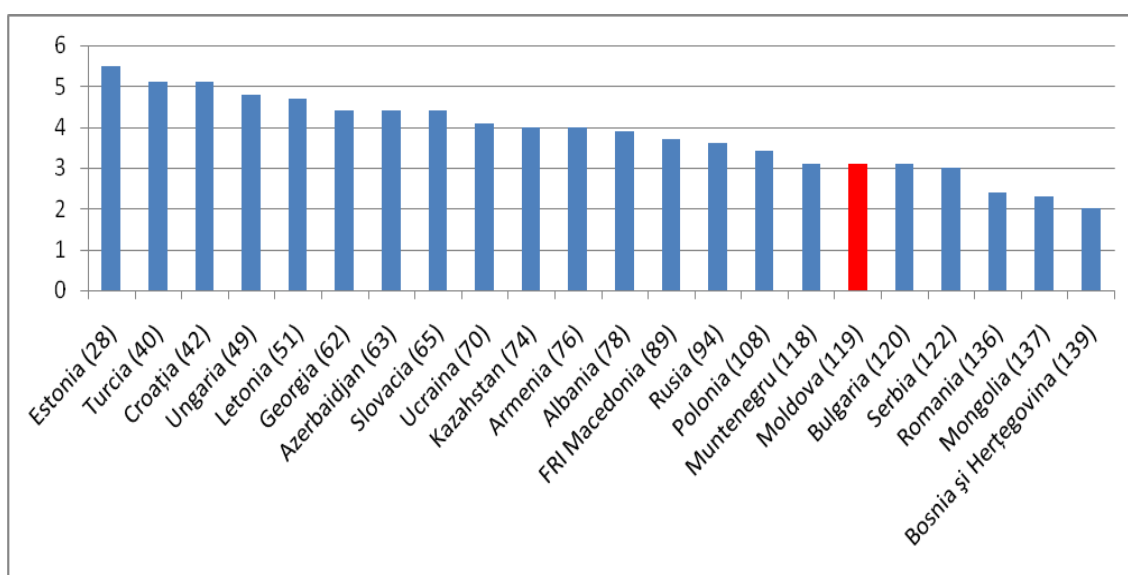


Sursa: elaborate de autori în baza datelor preluate de la EBRD, "Transition report 2010. Recovery and reform", 2010. Disponibil la: <http://www.ebrd.com/downloads/research/transition/tr10.pdf>

¹² Indicatorii BERD evaluează starea infrastructurilor analizate prin prisma asigurării funcționării mecanismelor de piață, cum ar fi: existența instituțiilor de reglementare independente, implicarea guvernului în activitatea acestora, politica tarifară adecvată, implicarea sectorului privat, structurile organizaționale, planificarea activității și asigurarea cu fonduri, etc.

În general, calitatea infrastructurii este rea. Investițiile în infrastructura țării s-au bucurat de puțină atenție și pot fi caracterizate ca deficiente – aici în special amintim despre drumuri și aprovizionarea cu apă, electricitate și gaz. Conform „Raportului de Competitivitate Globală 2010- 2011” pe o scară de la 1 la 7, Republica Moldova este notată cu 3,1 la calitatea infrastructurii¹³. La acest compartiment ocupăm una dintre ultimele poziții nu doar în regiunea Europei de Est și a Asiei Centrale, ci și în lume, și ne plasăm pe poziția 119, într-un clasament format din 139 de state.

Figura 5.2 Calitatea infrastructurii în statele din regiunea Europei de Est și a Asiei Centrale

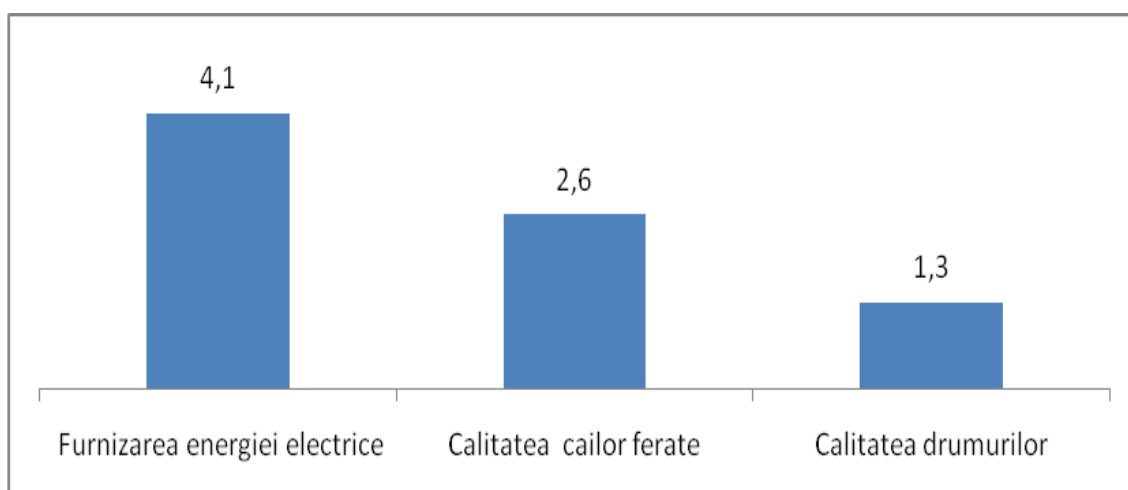


Sursa: elaborate de autori în baza datelor preluate de la World Economic Forum, “World competitiveness report 2010- 2011”, 2010. Disponibil la:
http://www3.weforum.org/docs/WEF_GlobalCompetitivenessReport_2010

Conform aceluiași Raport de Competitivitate Globală 2010-2011 componentele infrastructurii sunt distribuite în felul următor: cea mai rea situație se atestă la starea drumurilor, fiind urmată de calitatea rețelei de căi ferate, iar cea mai bună situație est la furnizarea energiei electrice (vezi figura 3.3). La fel, un nivel bun se atestă și la prestarea serviciilor de telecomunicații: conform datelor din 2009, din 100 de persoane 31,6 dispun de linii telefonice fixe active, ceea ce ne face să fim printre primele 40 de state la acest indicator, iar 77,3 posedă celulare. Pe de altă parte, grave probleme se înregistrează în ceea ce ține de aprovizionarea și epurarea apei.

¹³ Pentru majoritatea indicatorilor incluși în „Raportul de competitivitate Globală 2010-2011”, indicatorii analizați sunt calificați pe o scară ce cuprinde valori de la 1 la 7 – 1, exprimând cea mai rea stare a indicatorului analizat, iar 7 reprezintă situația inversă.

Figura 3.3 Starea infrastructurii
(conform calificării „Raportului de Competitivitate Globală 2010- 2011”)



Sursa: elaborate de autori în baza datelor preluate de la World Economic Forum, "World competitiveness report 2010- 2011", 2010. Disponil la: http://www3.weforum.org/docs/WEF_GlobalCompetitivenessReport_2010- 11.pdf

INFRASTRUCTURA TERESTRĂ

Infrastructura transporturilor terestre este inadecvată în Republica Moldova. Lipsa întreținerii și reabilitării drumurilor din ultimii 15 ani a condus la o deteriorare fizică considerabilă a acestora și prin urmare la pierderi enorme a valorii fondurilor fixe în drumuri. Valoarea prezentă a fondurilor rețelei de drumuri în Moldova este de numai 8,4 miliarde dolari SUA, în loc de 12 miliarde dolari SUA în caz că ar fi fost întreținută în mod adecvat. Aceasta înseamnă că pierderea valorii fondurilor în rețeaua de drumuri din cauza întreținerii și reabilitării insuficiente este de circa 3,6 miliarde dolari SUA. Este nevoie de un efort urgent și considerabil în încercarea de a salva ceea ce a rămas și de a îmbunătăți treptat rețeaua de drumuri, fără de care o dezvoltare economică și socială durabilă nu va fi posibilă. Nu poate exista nici un dubiu că rețeaua din Moldova reprezintă patrimoniul național cel mai important pentru Moldova, având o valoare mai mare decât toate centralele energetice, căile ferate și rețelele electrice împreună¹⁴. Importanța infrastructurii de drumuri a Moldovei este condiționată de faptul că datorită poziției sale geografice, țara poate fi considerată drept o poartă între membrii Comunității Statelor Independente și Europa de Vest.

ALIMENTAREA CU APĂ ȘI CANALIZAREA

Sectorul de alimentare cu apă și canalizare reprezintă o mare provocare din cauza intensității capitalului. Studiile arată că raportul dintre activele fixe și veniturile anuale pentru sistemele de alimentare cu apă și canalizare este estimat ca variind între 10 și 12, în comparație cu 7 pentru

¹⁴ Moldova. Note de politici. 2009, p. 71

drumurile cu taxă, 3-4 pentru întreprinderile energetice și 3 pentru companiile de telefonie¹⁵.

Sursele financiare pentru funcționarea și întreținere a activelor pot avea următoarea proveniență:

- tarifele de utilizare;
- subvențiile, finanțate din banii publici;
- asistența financiară străină.

Doar câteva țări în dezvoltare au avut previziunea să aplice politici tarifare care permit utilităților să-și acopere costurile. Mult mai tipic, majoritatea țărilor în dezvoltare sunt prinse într-un cerc vicios în care tarifele sunt menținute la nivel scăzut pe motive politice – situație caracteristică și pentru Republica Moldova. Numai după ani întregi de întreținere amânată se fac simțite consecințele sub forma consumului excesiv de energie, creșterii scurgerilor, accidentelor în rețele, calității nefiabile a serviciilor.

Calitatea și fiabilitatea serviciilor de alimentare cu apă și canalizare în Moldova sunt în general deficiente. Toate localitățile urbane (municipii și orașe) din țară au sisteme centralizate de alimentare cu apă. În contrast, numai aproximativ jumătate din localitățile rurale au sisteme centralizate de alimentare cu apă. Cu toate acestea, majoritatea sistemelor au fost în operare pentru mai mult de 40 de ani, cu un nivel inadecvat de întreținere și au ajuns în prezent la o stare avansată de deteriorare. În mod similar, deși toate așezările urbane au sisteme centralizate de colectare a apelor uzate, doar câteva sunt exploatate durabil, dar încă mai puține satisfac standardele de descărcare a apelor reziduale epurate. Starea de deteriorare a sistemelor existente de alimentare cu apă și canalizare este astfel încât aproximativ 45% din toate sistemele necesită reabilitare majoră¹⁶.

Sectorul de alimentare cu apă și canalizare are o sensibilitate sporită din cauza creșterii prețurilor la energie. În perioada sovietică s-au făcut mari investiții în sisteme de alimentare cu apă și canalizare acordând o atenție minimă costurilor de operare și întreținere a acestora. Costul energiei pentru operarea sistemelor proiectate și construite în timpul URSS pot constitui până la 60% din totalul cheltuielilor de exploatare. Investițiile noi trebuie să contribuie la minimizarea consumului de energie¹⁹.

În general, investițiile în stațiile de tratare a apelor reziduale sunt considerate a fi cu mult în urma necesităților deoarece inițial, accentul s-a pus pe reabilitarea sistemelor existente de aprovizionare

¹⁵ Moldova. Note de politici. 2009, p. 79

¹⁶ Moldova. Note de politici. 2009, p. 80

cu apă pentru a face producerea și consumul de apă mai eficientă. Alte probleme cheie ale sectorului care pot fi evidențiate, includ în principal capacitățile reduse ale instituțiilor Apă Canal de a colecta venituri suficiente pentru acoperirea corespunzătoare a cheltuielilor operaționale și de menținere, ne mai vorbind de investiții, procedurile de stabilire a tarifelor politizate excesiv și problemele de ordin regulator.

SECTORUL TELECOMUNICAȚIILOR

Sectorul Tehnologiilor Informaționale și Comunicațiilor reprezintă un sector, care înregistrează cea mai accelerată dezvoltare din toată economia Moldovei și în ultimii ani constituie aproximativ 10% din PIB. Sectorul este format din aproximativ 150 de companii, din care cea mai mare parte au aproximativ 200 de angajați¹⁷. Sectorul este dominat de telefonie mobilă – 53%, fiind urmată de serviciilor de telefonie fixă – 33,2%, servicii de acces la Internet și transport date – 7,8%, serviciile de difuzare și retransmitere a programelor audiovizuale – 4,0% și servicii poștale – 2%¹⁸. Estimările sugerează că 67 la sută din populație este abonată la servicii de telefonie mobilă și 32 la sută subscrie la serviciul de telefonie fixă. Cu toate acestea, piața de penetrare a conexiunilor de internet în bandă largă este mai mică de 2 la sută, cea mai mare parte a acesteia fiind concentrate în Chișinău²⁰. Moldova este în urma vecinilor săi regionali în ceea ce privește accesul și utilizarea unor tehnologii avansate în domeniul TIC și a serviciilor conexe.

Trei constrângeri împiedică o dezvoltare eficientă a sectorului TIC:

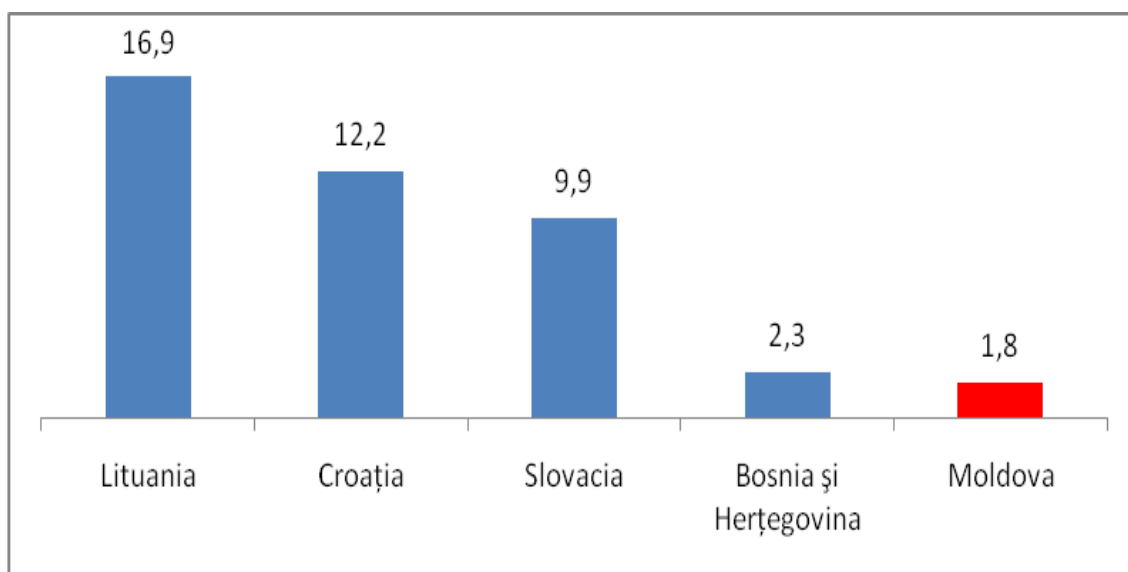
- ineficienta pieței de telecomunicații;
- un sectorul TI subdezvoltat;
- disponibilitatea redusă și acceptarea de servicii electronice de către cetățeni, întreprinderi și autorități;

Per ansamblu, se poate de concluzionat că sectorul TIC se dezvoltă relativ satisfăcător, cu toate că întâmpină serioase dificultăți în realizarea potențialului său.

¹⁷ Moldova. Note de politici. 2009, p. 85

¹⁸ Tendințe mondiale în dezvoltarea sectorului tehnologiilor informaționale și de comunicații în baza investițiilor străine directe, Teză de doctor, Chișinău, 2010

Figura 2.4. Penetrarea pieței internetului de bandă largă în regiune



Sursa: preluat din: Moldova. Note de Politici pentru Guvern, 2009, p. 85.

SECTORUL ENERGETIC

O situație destul de complicată o avem și în sectorul de aprovizionare cu energie electrică și încălzire. Utilajul este uzat atât fizic cât și moral. În condițiile în care nu avem resurse energetice proprii, calitatea infrastructurii serviciilor este extrem de importantă, mai ales în lumina ultimilor șocuri energetice.

În afara telecomunicațiilor, toate celelalte domenii ale infrastructurii pot fi catalogate ca impedimente în dezvoltarea și creșterea economică a Moldovei și în special calitatea drumurilor. Cu toate că companiile nu se plâng în mod deosebit de constrângerile de infrastructură, totuși se pare că ele sunt concentrate acolo unde infrastructura nu este o problemă. De exemplu, în Chișinău sunt concentrate mai mult de 50% din toate companiile din Moldova și care asigură cu mult peste 50% din PIB-ul țării. Această concentrare a companiilor în Chișinău ridică prețurile pentru factorii de producere (de ex., resursele umane și imobilele) în capitală în comparație cu restul țării. O concluzie în acest sens ar fi că infrastructura degradată a drumurilor reduce mobilitatea factorilor de producție. Iar diferența în prețuri pentru factorii de producere este un indicator implicit al diferențelor regionale în disponibilitatea componentelor de infrastructură.

Eforturile în domeniul infrastructurii trebuie orientate pe următoarele direcții:

- *Diversificarea surselor de aprovizionare cu energie. În acest context ar fi util de urgentat acțiunile de conectare a sectorului energetic național la cel al României, luând în*

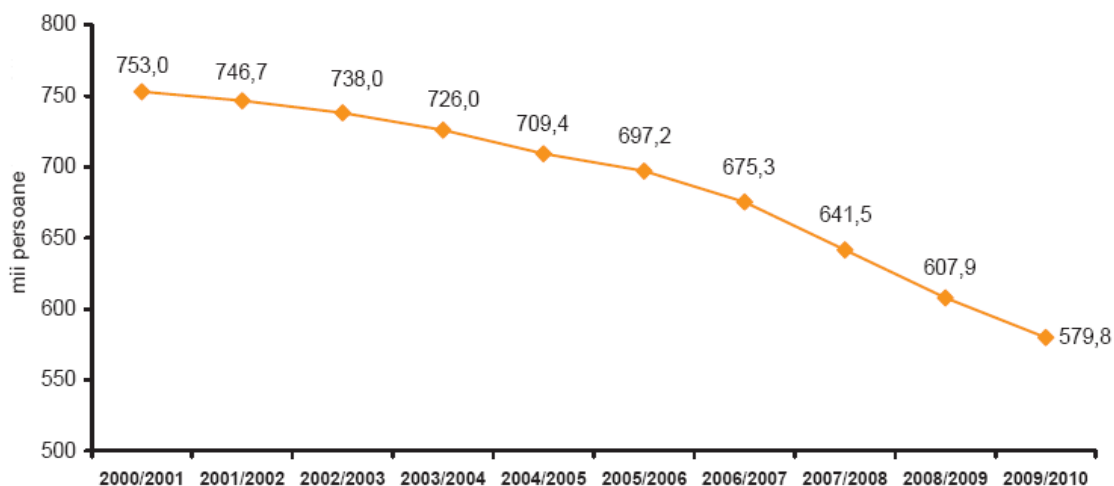
considerație că în acest mod se va realiza anexarea energetică a Republicii Moldova la sistemul european;

- *Îmbunătățirea eficienței energetice;*
- *Restructurarea politicilor tarifare în vederea ajustării tarifelor la costuri. Tarifele trebuie stabilite în așa mod încât să permită cel puțin acoperirea costurilor de exploatare și întreținere a infrastructurii;*
- *Restructurarea întreprinderilor de stat ce gestionează infrastructura prin promovarea eficienței și a practicilor comerciale în activitatea acestora.*

6. CAPITALUL UMAN

Republica Moldova are un grad ridicat de școlarizare (99,1 %). Nivelul de participare la procesul de educație, în perioada anilor 2000-2010, a fost determinat preponderent de situația demografică din țară. Populației din grupa de vârstă 3-23 ani s-a micșorat cu 19,2%, ceea ce a contribuit la scăderea numărului persoanelor cuprinse în procesul de educație.

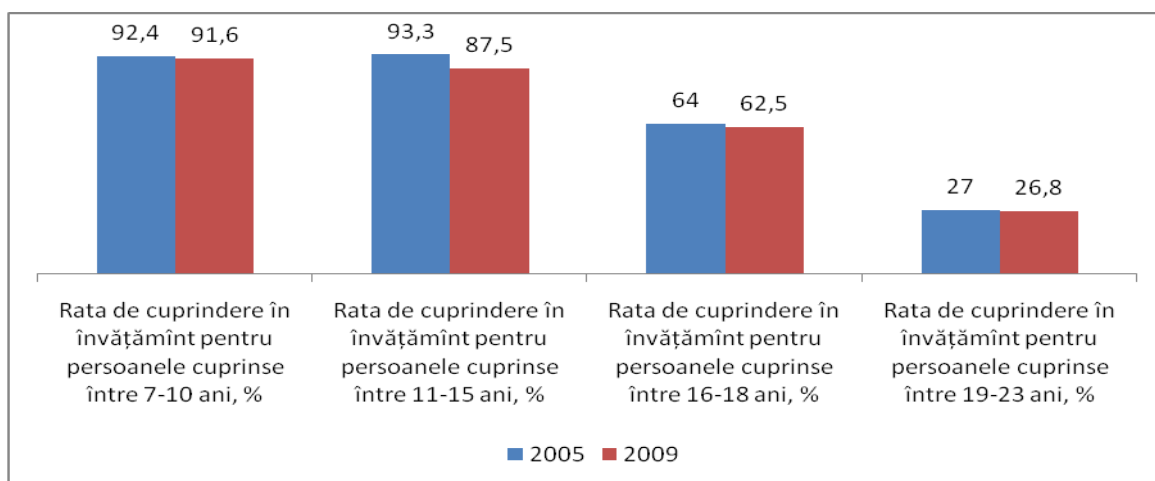
Figura 6.1 Evoluția numărului de studenți și elevi



Sursa: preluat de la Biroul Național de Statistică, *Educația în Republica Moldova 2009/2010. Publicație statistică, 2010, p.21*

Pe fondul reducerii numărului persoanelor cuprinse în procesul de educație are loc scăderea ratelor de cuprindere în învățământ pentru toate categoriile de vârstă.

Figura 6.2 Rata de cuprindere în învățământ pe grupe de vârstă



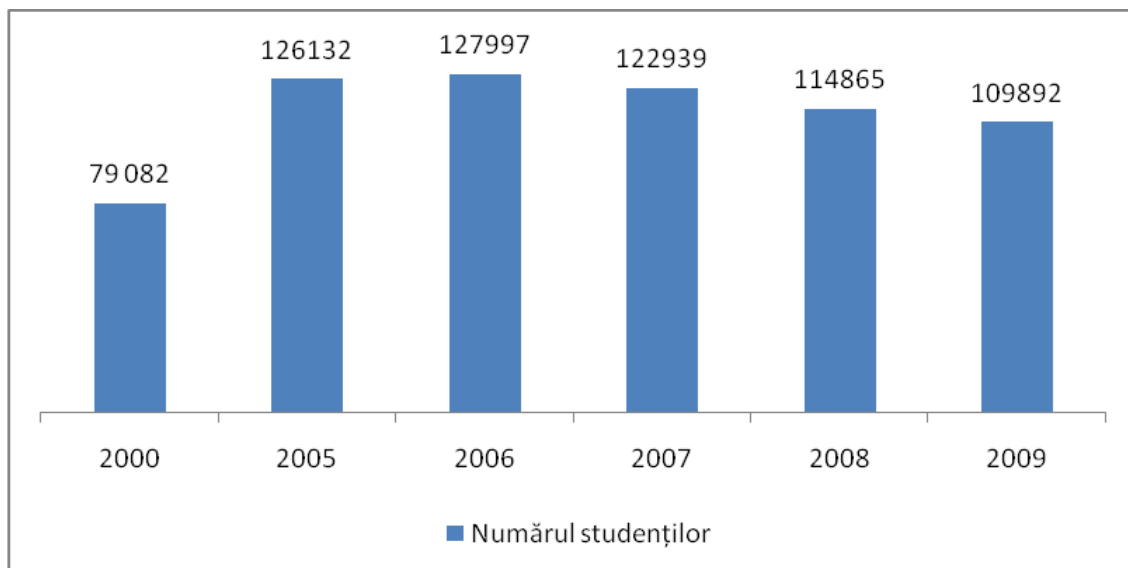
Sursa: elaborate de autori în baza datelor preluate de la Biroul Național de Statistică, *Educația în Republica Moldova 2009/2010. Publicație statistică, 2010, p.22*

Structura persoanelor cuprinse în învățământ, relevă că marea majoritate a elevilor cu vîrsta cuprinsă între 7 și 15 ani sînt înscriși în învățământul general obligatoriu. După absolvirea învățământului obligatoriu cea mai mare pondere a elevilor din grupa de vîrstă 16-18 ani își continuă studiile în învățământul secundar general (circa 60%), iar fiecare al treilea elev optează pentru învățământul secundar profesional sau mediu de specialitate. Totodată, cei din grupa de vîrstă 19-23 ani manifestă interes mai mare pentru învățământul superior (circa 84%)¹⁹.

Rata de înmatriculare în învățământul neobligatoriu a scăzut în prima etapă a tranziției, ca urmare a declinului economic și a procesului de sărăcire ceea ce a făcut prea scumpe studiile suplimentare pentru populație. După anul 2000, rata de înmatriculare în învățământul mediu a crescut ca urmare a scăderii ratelor sărăciei. Chiar și așa, există și în continuare foarte mulți absolvenți de gimnaziu care intră pe piața forței de muncă fără a fi calificați, existînd de asemenea mulți angajatori dispuși să-i angajeze ilegal și să le plătească salarii mult mai mici.

Numărul studenților care își continuau studiile în instituții superioare de învățământ a crescut semnificativ pînă în anul 2006, cînd autoritățile au limitat numărul de înmatriculări pe bază de achitare a taxei de studii pentru a redirecționa fluxul de potențiali studenți de la specialitățile tradiționale (economie, drept, științe politice și limbi străine) către specialități tehnice²⁰.

Figura 6.3 Numărul studenților



Sursa: elaborate de autori în baza datelor preluate de la Biroul Național de Statistică, *Educația în Republica Moldova 2009/2010. Publicație statistică, 2010, p.93*

¹⁹ <http://www.statistica.md>

²⁰ ENPI 08-14 Analizele piețelor muncii în regiunea Mării Negre. Moldova: Raport de țară. 2009, p. 43

În prezent, sistemul educațional este ineficient, înregistrând o scădere a numărului de elevi comparativ cu un număr mare de cadre didactice și cadre nedidactice insuficient remunerate. Pe parcursul ultimului deceniu a continuat declinul demografic grație ratelor scăzute ale fertilității și emigrațiunii masive. Reducerea drastică a numărului de elevi nu a fost asociată cu reducerea necesară a efectivului de cadre didactice și nedidactice. Normele învechite, datând din timpuri sovietice, au permis creșteri neargumentate a numărului de cadre didactice și nedidactice²¹.

Calitatea educației continuă să se confrunte cu provocări. Veridicitatea datelor cu privire la însușita elevilor este precară, iar persistența problemelor de calitate și relevanță este elucidată în evaluările internaționale ale performanței sub-standard anterioare a elevilor (în particular, elevii din școlile medii) și prin faptul că majoritatea absolvenților nu sunt angajați în câmpul muncii în corespundere cu profilurile sale respective ale formării profesionale / studiilor. Cel mai mult s-a deteriorat calitatea educației vocaționale precum și a celei superioare. În foarte multe școli profesionale și de meserii curriculumul de studii nu corespunde necesităților reale ale pieței forței de muncă. Chiar dacă există o cerere sporită de forță de muncă calificată în domeniul agro-industrial, rata de absorbție a specialiștilor în acest domeniu este foarte mică din cauza numărului redus de absolvenți ai acestei specialități, dar și a calității reduse a studiilor. În instituțiile de învățământ superior, creșterea numărului studenților în domenii precum economia, dreptul și științele sociale a fost însoțită de o degradare a calității studiilor cauzată de cerințele reduse la înmatricularea studenților. În domeniul învățământului superior sunt necesare măsuri de modernizare a educației, ce ar permite Republicii Moldova să devină competitivă și să se integreze în măsură deplină în Spațiul Învățământului Superior European²². În acest context considerăm că capitalul uman se prezintă ca un impediment în procesul de creștere economică

Pentru a susține pilonul cunoștințelor se recomandă următoarele măsuri:

- *Luînd în considerație faptul că numărul elevilor a scăzut cu mult comparativ cu efectivul cadrelor didactice, iar numărul de școli s-a redus nesemnificativ, în termen mediu e necesar de ajustat numărul pedagogilor, concomitent cu majorarea salariilor acestora, și de optimizat rețeaua instituțiilor de învățământ;*
- *La fel, reformarea sistemului de învățământ trebuie axată pe modificarea curriculei, îmbunătățirea procesului de formare a cadrelor didactice;*
- *Îmbunătățirea calității învățământului profesional și superior. Un rol important în reformare l-ar avea stabilirea parteneriatelor dintre mediul academic și cel de business.*

²¹ Moldova. Note de politici. 2009, p. 56

²² Moldova. Note de politici. 2009, p. 59

Relațiile mai profunde cu sectorul privat ar putea îmbunătăți calitatea educației și ar putea spori abilitatea de angajare în câmpul muncii, concomitent oferind companiilor acces facil la forță de muncă calificată²³.

²³ Moldova. Note de politici. 2009, p. 62

CONCLUZII ȘI RECOMANDĂRI

1. Economia națională continua să se bazeze pe consum, care în mare parte e susținut de remiteri, iar pe termen mediu acest model de dezvoltare se va păstra. Cu toate acestea, este puțin probabil ca creșterea remiterilor să poată fi menținută pe un termen lung. Odată cu absorbția migrantilor de către țările gazdă și reuniunea peste hotare cu familiile sale, volumul remiterilor direcționate spre Republica Moldova se va reduce mult. În acest context se impune schimbarea ”modelului” de funcționare a economiei naționale. Sursele ce ar putea asigura dezvoltarea economică durabilă rămân a fi investițiile și exportul. În același timp, remodelarea economiei naționale impune realizarea unor schimbări structurale profunde;
2. Începând cu anul 2000, Republica Moldova a înregistrat o creștere economică bună avansând anual în mediu cu circa 6%, excepție face doar 2009 care a corespuns cu criza mondială. Pe termen mediu ascensiunea va continua și economia națională va crește cu tempouri apropiate de media istorică de 6%, totuși s-ar putea înregistra rezultate mai bune. Cu toate acestea creșterea nu este determinată de factori interni ci mai degrabă de factori externi, în acest sens trebuie menționate remiterile. În aceste condiții, din cauza fragilității arhitecturii economice a Republicii Moldova, procesul creșterii este extrem de vulnerabil la șocuri, atât de ordin extern, cât și intern. Probabilitatea producerii unor șocuri va plana constant asupra economiei naționale pe termen mediu, fapt ce va afecta negativ creșterea. Printre șocurile ce ar putea afecta economia națională se numără:
 - creșterea prețurilor la produsele energetice;
 - introducerea unor măsuri prohibitive pentru exportul produselor moldave pe piețele estice;
 - revenirea economică greoaie a unui nou val al crizei în statele UE;
 - condițiile climaterice nefavorabile (an secetos) ce ar afecta sectorul agricol și industria alimentară.
3. În primul deceniu al sec. XXI nivelul prețurilor a cunoscut o stabilizare ușoară încadrându-se într-o limită de pînă la 13%. Pe termen mediu, în cazul absenței unor șocuri, cum ar fi condițiile climaterice nefavorabile sau majorările de prețuri la resursele energetice, inflația își va urma trendul descrescător. Pentru anul 2011 nivelul inflației va fi sub 10%, iar către anul 2012, BNM se va apropia de nivelul țintit al inflației de circa 6% (nivelul targetat al inflației de 5% plus un procent abatere).

4. În Republica Moldova, o influență importantă asupra prețurilor o au variabile, ce reflectă deficiențele structurale ale economiei. Totodată fiind o economie deschisă factorii externi au o influență considerabilă asupra inflației. Astfel modificarea valorii bunurilor importate cu 10% contribuie la o creștere a nivelului prețurilor de 5%, iar deprecierea cursului real efectiv de schimb cu 10% contribuie la majorarea inflației cu 0,7%.
5. Pe termen mediu, posibila majorarea a intrărilor de valută în țară ar putea genera apariția simptomelor „bolii olandeze”. Există 2 posibilități de a face față acestei provocări:
 - restructurarea economiei, în vederea majorării productivității sectoarelor necomercializabile economiei naționale. Însă o asemenea abordare este una de termen lung, iar simptomele bolii ar putea apărea cu mult înaintea unei restructurări economice;
 - intervențiile Băncii Naționale a Moldovei pe piața valutară în vederea reducerii presiunilor asupra leului. O asemenea tactică va impune o implicare prudentă a BNM, astfel încât eforturile sale pe piața valutară să nu fie urmate de intervenții ineficiente pe piața monetară.
6. În perioada post-criză exporturile moldovenești au continuat să se relanseze. Totuși performanța exporturilor naționale rămâne redusă și există câțiva factori care determină acest lucru: mediul intern nefavorabil dezvoltării mediului de afaceri, incapacitatea agriculturii și industriei naționale de a asigura o ofertă suficientă și calitativă pentru export, invadarea pieței interne cu produse de import, care prin urmare au condus la pierderea specializării treptate chiar și în ramurile tradiționale economiei naționale. Chiar dacă vom înregistra creșteri ale exportului, deficitul comercial va rămâne o problemă pentru Republica Moldova.
7. Luînd în considerație că instituțiile publice au rolul central în asigurarea competitivității economiei naționale Guvernul trebuie să păstreze reforma instituțiilor din sectorul public drept prioritate a sa în materie de politici. Un element important al reformării în acest domeniu ține ține de elaborarea unui nou sistem de remunerare în cadrul sectorului public bazat pe eficiența și randamentul angajaților.
8. Un risc pentru finanțele publice vine din partea sistemului de pensionare. Reformarea sistemului de pensionare devine un imperativ pentru Republica Moldova. Amînarea unei transformări profunde a sistemului de pensionare poate genera constrîngerii atît pentru sistemul finanțelor publice, cît și pentru sectorul social. Pentru perfecționarea funcționării sistemului asigurării cu pensii se impune examinarea următoarelor posibilități:
 - reexaminarea modelului în vigoare de asigurare cu pensii;
 - ridicarea vârstei de pensionare și unificarea ei pentru bărbați și femei;
 - modernizarea mecanismului de organizare și finanțare a asigurării cu pensii.

9. Crearea unor condiții favorabile pentru activitatea mediului de afaceri, trebuie să fie o prioritate majoră pentru activitatea Guvernului. În acest sens se impun realizarea reformelor pe următoarele dimensiuni:
- Simplificarea în continuare a operațiunilor / inițierii afacerilor;
 - Înlăturarea barierelor în comerț transfrontalier;
 - Îmbunătățirea dialogului dintre sectoarele public și privat;
 - Crearea unui mediu concurențial autentic .
10. Calitatea infrastructurii naționale poate fi calificată ca una destul de rea, fiind necesare o serie de măsuri în vederea îmbunătățirii acesteia. Eforturile în domeniul infrastructurii trebuie orientate pe următoarele direcții:
- Diversificarea surselor de aprovizionare cu energie;
 - Îmbunătățirea eficienței energetice;
 - Restructurarea politicilor tarifare în vederea ajustării tarifelor la costuri;
 - Restructurarea întreprinderilor de stat ce gestionează infrastructura prin promovarea eficienței și a practicilor comerciale în activitatea acestora.
11. Pentru a susține pilonul cunoștințelor se recomandă următoarele măsuri:
- Luînd în considerație faptul că numărul elevilor a scăzut cu mult comparativ cu efectivul cadrelor didactice, iar numărul de școli s-a redus nesemnificativ, în termen mediu e necesar de ajustat numărul pedagogilor, concomitent cu majorarea salariilor acestora, și de optimizat rețeaua instituțiilor de învățământ;
 - Reformarea sistemului de învățământ trebuie axată pe modificarea curriculei și îmbunătățirea procesului de formare a cadrelor didactice;
 - Îmbunătățirea calității învățământului profesional și superior. Un rol important în reformare l-ar avea stabilirea parteneriatelor dintre mediul academic și cel de business.

BIBLIOGRAFIE

- Biroul Național de Statistică, Educația în Republica Moldova 2009/2010. Publicație statistică, 2010. Disponibil la:
<http://www.statistica.md/pageview.php?l=ro&id=2819&idc=350>;
- Bozu, V., Caragia, D., Gotisan, I., Final Analysis of Constraints to Economic Growth, 2007. Disponibil la:
http://www.hks.harvard.edu/fs/drodrik/Growth%20diagnostics%20papers/Moldova%20CA_Bozu,Caragia&Gotisan.pdf;
- Crudu, R., Tendințe mondiale în dezvoltarea sectorului tehnologiilor informaționale și de comunicații în baza investițiilor străine directe, Teză de doctor, Chișinău, 2010. Disponibil la: http://www.cnaa.md/files/theses/2010/15847/rodica_crudu_thesis.pdf
- European Bank for Reconstruction and Development, "Transition report 2010. Recovery and reform", 2010. Disponibil la:
<http://www.ebrd.com/downloads/research/transition/tr10.pdf>;
- ENPI 08-14 Analizele piețelor muncii în regiunea Mării Negre. Moldova: Raport de țară. 2009. Disponibil la:
[http://www.etf.europa.eu/pubmgmt.nsf/%28getAttachment%29/3FD1911197EA07A8C12575C20036F5A5/\\$File/NOTE7SEDRA.pdf](http://www.etf.europa.eu/pubmgmt.nsf/%28getAttachment%29/3FD1911197EA07A8C12575C20036F5A5/$File/NOTE7SEDRA.pdf)
- Fala, A., Șeptelici, V., Aspecte cantitative în trioul: Variabile monetare, inflație, creștere economică (Cazul Republicii Moldova), Institutul de Economie, Finanțe și Statistică, Chișinău, 2011, p. 20. Disponibil la: <http://iefs.md/ro/activitatea-iefs/publicatii/74-aspecte-cantitative-n-trioul-variabile-monetare-inflaie-cretere-economic-cazul-republicii-moldova.html>;
- Institutul de Economie, Finanțe și Statistică, Creșterea economică în 2010 a fost una spectaculoasă, 2011. Disponibil la: <http://iefs.md/ro/activitatea-iefs/publicatii/76-creterea-economic-n-2010-a-fost-una-spectaculoas.html>
- Institutul de Economie, Finanțe și Statistică, Viitorul economic al Republicii Moldova: Provocări și Soluții, 2011. Disponibil la: <http://iefs.md/ro/activitatea-iefs/publicatii/47-viitorul-economic-al-republicii-moldova-provocri-i-soluii.html>
- Moldova. Note de politici. 2009. Disponibil la:
<http://www.gov.md/doc.php?l=ro&id=2769&idc=447>;
- World Economic Forum, "World competitiveness report 2010- 2011", 2010. Disponibil la:
http://www3.weforum.org/docs/WEF_GlobalCompetitivenessReport_2010;
- <http://www.doingbusiness.org/>;

- <http://www.heritage.org/>;
- <http://www.mf.gov.md/>;
- <http://www.statistica.md/>;
- <http://www.unctad.org/>;
- <http://www.worldbank.org/> .

O parte din materialele incluse în studiu au fost preluate din proiectul de cercetare a tinerilor:
“Modelarea relației constrângere–creștere economică în condițiile dezvoltării durabil”
(09.819.08.04 A).